



Distr. LIMITEE

UNEP(DEPI)/CAR WG.43/INF.11
30 novembre 2022

Original : ANGLAIS

Dixième réunion du Comité consultatif scientifique et technique (STAC) du Protocole relatif aux zones et à la vie sauvage spécialement protégées (SPAW) dans la région des Caraïbes.

Virtuelle, du 30 janvier au 1^{er} février 2023

RAPPORT SUR LES ACTIVITES DE WIDECAST : 2021-2022

Cette réunion est organisée virtuellement. Les délégués sont priés d'accéder à tous les documents de la réunion par voie électronique pour téléchargement si nécessaire.

WIDECAST : Réseau de conservation des tortues de mer dans les Caraïbes

Faits marquants de l'activité : 2021-2022

Auteur

Dr. Karen Eckert, Directeur exécutif, WIDECAST

Révision et contributions par :

Didiher Chacón, directeur exécutif, Latin American Sea Turtles (LAST), Costa Rica

Kate Charles, responsable de l'impact sur la conservation de WIDECAST et directrice d'Ocean Spirits, Grenade.

Emma Doyle, conseillère WIDECAST (zones marines protégées) et Institut des pêches du Golfe et des Caraïbes, Charleston, Caroline du Sud, États-Unis.

Dr. Julia Horrocks, professeur, Université des Antilles-Cave Hill, Barbade

Dr Kimberly Stewart, directrice du réseau de surveillance des tortues de mer de Saint-Kitts et professeur associé à l'école de médecine vétérinaire de l'université Ross, Saint-Kitts-et-Nevis.



INTRODUCTION

1. WIDECAST est un partenaire à part entière du Programme pour l'Environnement des Caraïbes (CEP) depuis sa création. Les préoccupations concernant l'état des stocks de tortues marines et de leurs habitats ont été à l'origine du projet 6/1 de l'APCEP ([Plan d'action pour le programme environnemental des Caraïbes](#)), qui a été classé parmi la première cohorte de "projets d'intérêt commun" à être mis en œuvre par le CEP et a été l'un des premiers à être financé. Le succès de WIDECAST en matière de développement de projets locaux, de planification nationale et de partage régional de l'information est depuis longtemps un modèle pour d'autres initiatives spécifiques aux taxons dans la région et a abouti à une forte capacité régionale de gestion scientifique des tortues de mer.
2. Avec des programmes affiliés dans chaque pays de la grande région des Caraïbes (GRC) (et plus loin incluant les Bermudes et le Brésil), WIDECAST est un mécanisme proactif et inclusif pour le développement et la diffusion d'outils scientifiques au nom du Protocole SPAW. A l'appui de l'Art. 10, qui stipule que "Chaque Partie ... prend des mesures de rétablissement, de gestion, de planification et d'autres mesures pour assurer la survie des [espèces menacées ou en voie d'extinction]", les experts de WIDECAST collaborent avec les parties prenantes locales pour développer des plans de conservation nationaux complets, connus sous le nom de Plans d'action pour le rétablissement des tortues de mer, qui comprennent le statut et la distribution des tortues de mer, les principales causes de mortalité, l'efficacité de la législation existante, les rôles actuels et historiques des tortues de mer dans la culture et l'économie locales, et des recommandations pour la recherche, la gestion, la sensibilisation du public et la conservation.

MENACES GÉNÉRALES

3. Les tortues de mer, autrefois abondantes dans la mer des Caraïbes et servant d'espèces clés dans les écosystèmes marins tropicaux, connaissent une grave régression par rapport aux niveaux historiques, tant en termes de taille de population que d'aire de répartition. Selon la liste rouge des espèces menacées de l'UICN, la surexploitation persistante, en particulier des femelles gestantes, et la collecte généralisée des œufs sont les principaux responsables des déclinés observés à l'échelle régionale et mondiale. Les six espèces de tortues marines des Caraïbes sont inscrites à l'annexe II du protocole SPAW, ce qui leur confère toute la protection de la convention de Carthagène et de ses protocoles.
4. En plus d'une récolte largement non gérée depuis des siècles, les tortues de mer sont capturées accidentellement dans des engins de pêche actifs ou abandonnés, entraînant la mort de milliers de tortues chaque année. En outre, le changement climatique moderne, le développement côtier à haute densité, la dégradation des récifs coralliens et des herbiers marins, les marées noires, les déchets chimiques, le plastique persistant et les autres débris marins ont endommagé ou éliminé les plages de nidification et les zones d'alimentation. Les tortues marines étant de grandes migratrices à tous les stades de leur vie, ce qui apparaît comme un déclin d'une population locale peut être une conséquence directe des activités de personnes situées à des centaines ou des milliers de kilomètres.

FAITS MARQUANTS DE L'ACTIVITÉ : 2021-2022

Évaluation des menaces : Tortue luth de l'Atlantique Nord-Ouest, *Dermochelys coriacea*, avec une attention particulière pour Trinidad & Tobago et les Guyanes (2021) (en anglais seulement)

5. **Résumé** : Après deux décennies de succès en matière de conservation, les tortues luths (*Dermochelys coriacea*) déclinent à un rythme alarmant selon notre évaluation la plus récente ([Northwest Atlantic Leatherback Working Group, 2018](#)). En utilisant les pontes comme indicateur des femelles actives sur le plan reproductif, l'évaluation confirme que la colonie de nidification d'Awala Yalimapo (Guyane française) a dégingolé de 99 % (1986-2017) ; de même, Galibi-Matapica (Suriname) a connu un déclin de 74 % (1999-2017). La plage de Matura, à Trinidad, autrefois classée avec Awala Yalimapo comme l'une des plus grandes colonies de nidification de la tortue luth au monde, a décliné de 23 % (2006-2017). Les interactions fatales avec les pêcheries, le changement climatique moderne (modification des courants et de la productivité des océans, perte du littoral, féminisation des éclosions) et le risque de pollution (marées noires, plastiques océaniques) ont été notés comme des causes de préoccupation. L'inquiétude suscitée par les tendances actuelles a entraîné l'inscription de la [sous-population de l'Atlantique Nord-Ouest](#) sur la liste rouge de l'UICN comme étant *en danger*.
6. **Réponse** : En réponse à la conclusion de l'évaluation selon laquelle " les captures accidentelles dans les pêcheries, en particulier les pêcheries opérant au large des zones de nidification, étaient probablement parmi les facteurs de causalité les plus sérieux des déclins observés ", et sur la base des preuves dans la littérature publiée de la menace des prises accidentelles et des enchevêtrements pour les tortues luths, WIDECAST et WWF-Guianas (avec le soutien de WWF-Canada) ont organisé un atelier sur les prises accidentelles au Suriname (mars 2019) axé sur les tortues luths nichant dans les Guyanes (Guyane, Suriname, Guyane française) et à Trinité-et-Tobago. Le rapport de l'atelier a présenté un cadre stratégique pour réduire les prises accessoires dans les Guyanes et à Trinité-et-Tobago, les plus hautes priorités étant liées à la réglementation et à l'application de la loi, à l'amélioration des engins de pêche, à la collecte de données, ainsi qu'à l'éducation et à la sensibilisation.
7. Conformément à la recommandation de la COP 10 de SPAW qui a appelé les pays clés (Guyane, Trinidad & Tobago, Canada) à coopérer avec le Protocole SPAW et la Convention Interaméricaine pour la Protection et la Conservation des Tortues Marines (IAC) pour identifier et traiter les menaces qui pèsent sur la sous-population de tortues luths de l'Atlantique Nord-Ouest, et afin de rassembler les données pertinentes pour soutenir un plan d'action sous-régional (Guyane, Trinidad & Tobago), WIDECAST, avec le soutien du WWF-Canada, du WWF-Guianas et du CAR-SPAW, a réalisé une enquête exhaustive destinée à recueillir des données sur la prévalence et l'ampleur des menaces susceptibles d'affecter la tortue luth de la Grande Région Caraïbe (GRC) à identifier les efforts de conservation existants et les lacunes dans les données, et à proposer des actions prioritaires.
8. **Conclusions** : Étant donné que les menaces mortelles qui pèsent sur les populations nicheuses des Guyanes et de Trinité-et-Tobago ne se limitent pas aux prises accidentelles dans les eaux situées à l'intérieur et à l'extérieur de la juridiction nationale, et que ces facteurs peuvent être synergiques, les résultats de l'enquête régionale (ci-après dénommée Évaluation des menaces ou citée sous le nom d'Eckert et Hart, 2021) ont permis de

documenter les connaissances des parties prenantes de l'ensemble de la GRC sur la fréquence et l'ampleur de toutes les menaces connues pour réduire la survie des tortues luths (y compris les lacunes dans notre compréhension actuelle), et les solutions que les parties prenantes ont utilisées avec des niveaux de réussite variables. La collecte des connaissances s'est concentrée sur les nids (œufs, éclosions) et les adultes, à la fois sur la plage de nidification et dans les habitats de nidification intermédiaires proches du rivage, dans les eaux du large et en haute mer.

9. En plus des réponses détaillées des experts de 33 pays des Caraïbes où nichent les tortues luths, l'évaluation des menaces offre un résumé des accords intergouvernementaux (et note que les tortues luths sont entièrement protégées par la loi dans tous les pays et territoires de la GRC, sauf sept), une vue d'ensemble du cycle de vie et des taux vitaux démographiques des tortues marines, l'état de conservation des tortues luths de la GRC (avec un accent particulier sur les Guyanes et Trinité-et-Tobago), une revue des analyses des menaces précédentes concernant la sous-population de la GRC et une discussion sur les facteurs potentiels de déclin observés, y compris le cycle de vie et les facteurs démographiques. Tobago), une revue des analyses des menaces précédentes concernant les tortues luths de la NWA, et une discussion des facteurs potentiels du déclin observé dans la sous-population de la NWA, y compris le cycle biologique et les facteurs démographiques.
 - a. *Constatations - Habitat de nidification* : Sur la plage de nidification, les facteurs abiotiques (y compris les inondations, l'érosion/accroissement de la plage et les risques liés au climat), la pollution, le ramassage des œufs par l'homme et la perte d'habitat sont à la fois les menaces les plus répandues et celles qui ont le plus d'impact, atteignant - dans un pays sur quatre - le niveau de menace de la survie de 20 % ou plus des nids pondus par an. En ce qui concerne les femelles nicheuses, la perte d'habitat, l'afflux de saGRCsse et le harcèlement sont les menaces les plus répandues et les plus graves, et dans certains cas, elles affectent plus de 20 % de la cohorte de nidification annuelle. Un plus petit nombre de pays ont indiqué que les menaces souvent liées au développement côtier (éclairage artificiel, obstacles sur les plages, extraction de sable sur les plages, tués par l'homme, blindage des plages) étaient "fréquentes".
 - b. *Conclusions - Habitat marin* : En mer, le paysage des menaces est dominé, tant par la fréquence que par l'ampleur, par la pêche au filet, la pollution et l'enchevêtrement. Dans certains pays, ces menaces sont caractérisées comme menaçant la survie de plus de 20 % (dans d'autres cas, plus de 50 %) de la population adulte de tortues luths du pays. Les pêches au filet sont particulièrement importantes dans les Guyanes et à Trinidad, où trois des quatre pays (75 % contre 15 % des pays de la région) ont cité ces pêches comme une menace " fréquente " ; là encore, dans certains cas, elles affectent plus de 20 % des femelles gravides. Des recherches quantitatives récentes confirment que les pêches à la palangre opérant dans les zones de haute productivité peuvent également constituer une menace. À mesure que l'on s'éloigne des eaux au large des plages de nidification, l'enquête a mis en évidence un niveau significatif d'incertitude entourant à la fois la fréquence et l'ampleur des menaces dans les eaux hauturières et internationales.

10. **Action de suivi** : L'évaluation des menaces a conclu que le rétablissement durable de la sous-population de tortues luths de l'Atlantique Nord-Ouest nécessitera des investissements stratégiques de conservation intégrés à des considérations sur la taille de la population et la diversité des stocks, et les conclusions et recommandations du rapport ont constitué la base du plan d'action régional détaillé ci-dessous. L'évaluation des menaces a également servi de base à une analyse CMR (capture-marquage-recapture) en cours qui vise à clarifier le rôle des facteurs démographiques dans le déclin de la sous-population de l'Atlantique Nord-Ouest.

Plan d'action régional de l'Atlantique Nord-Ouest pour la tortue luth (*Dermochelys coriacea*) dans la région des Caraïbes (2022)

11. **Résumé** : Les résultats importants de la dernière période biennale, notamment [l'Atlas des habitats de nidification des tortues marines dans la région des Caraïbes](#) (ci-après dénommé l'Atlas ou cité par Eckert et Eckert, 2019) - où les contributions de plus de 200 fournisseurs de données ont permis d'identifier 1 341 plages de nidification dans 45 nations et territoires de la GRC, y compris les Bermudes et le Brésil - et [l'évaluation du statut de la tortue luth de l'Atlantique Nord-Ouest \(*Dermochelys coriacea*\)](#) ont conduit à la publication d'une évaluation régionale des menaces (détaillée ci-dessus) et ensemble, ces études marquantes ont formé la base d'un Plan d'action régional pour la GRC de l'Atlantique du Nord-Ouest (*Dermochelys coriacea*) nouvellement publié (ci-après dénommé Plan d'action régional ou cité sous le nom de Barragan et al. , 2022).
12. **Réponse** : Le plan d'action régional a été soutenu par le WWF, WIDECAST et les autorités de gestion nationales de Trinité-et-Tobago, du Guyana, du Suriname et de la Guyane française. Les principales parties prenantes de la région concernée (c'est-à-dire de la GRC, avec un accent sur les populations nicheuses des Guyanes et de Trinité-et-Tobago, ainsi que sur les zones d'alimentation et les voies de migration identifiées) ont contribué à la définition des actions prioritaires et des activités spécifiques visant à traiter les facteurs de causalité du déclin enregistré de la sous-population de tortues luth de l'Atlantique Nord-Ouest au cours des dernières décennies.
13. Selon la vision développée par les participants à l'atelier inaugural (novembre 2021) pour l'élaboration du plan d'action pour la tortue luth de l'Atlantique Nord-Ouest, le plan d'action vise à créer les conditions permettant de faire face au déclin de la sous-population de tortues luths dans la région de l'Atlantique Nord-Ouest, en mettant l'accent sur le Suriname, le Guyana, la Guyane française et Trinité-et-Tobago. Il fournit des lignes directrices spécifiques visant à accroître l'engagement des communautés et à améliorer la législation au niveau local, ce qui, combiné à l'accès à de meilleures connaissances scientifiques, soutiendra et améliorera les meilleures pratiques en matière de protection et de gestion des habitats critiques. En outre, le plan d'action décrit la structure requise pour la gouvernance et le financement.
14. **Résultats** : Dans le cadre du processus de développement, les parties prenantes nationales et régionales ont défini quatre lignes stratégiques comme étant des

éléments prioritaires nécessaires pour faire face au déclin alarmant de la sous-population de tortues luths de l'Atlantique Nord-Ouest. Ces lignes stratégiques sont :

- a. Législation et application
 - b. Protection et gestion des habitats critiques
 - c. Engagement communautaire
 - d. Besoins en données scientifiques
15. Dans chaque cas, un état idéal a été défini par des processus dirigés par les parties prenantes. Par exemple, dans le cas de "législation et application", les aspects suivants ont été envisagés :
- a. Tous les pays disposent d'un plan d'action national pour guider les agences et les organisations dans la prise de décisions alignées sur les objectifs communs de la région.
 - b. Les outils fournis par la législation actuelle sont pleinement utilisés pour faire respecter les mandats nationaux et les directives harmonisées au niveau régional.
 - c. Les activités redondantes (nationales, régionales) sont évitées; lorsque les agences ont des dates de travail qui se chevauchent, des mécanismes sont en place pour générer une synergie entre les acteurs et obtenir des résultats avec un plus grand impact et à un moindre coût
 - d. La collaboration inter-agences est optimisée par une collaboration structurée (y compris des canaux de communication ouverts) entre les entités et les organisations chargées de la conservation et du rétablissement de la sous-population de tortues luths de l'Atlantique Nord-Ouest.
16. Chaque ligne stratégique est définie par des composantes de solution, chacune ayant un but spécifique, des objectifs multiples et divers ensembles d'actions et d'activités spécifiques à réaliser sur une période de cinq ans (2023 à 2027). Des indicateurs clés de performance (ICP) ont également été élaborés pour faciliter la mise en œuvre du plan d'action, chacun étant lié aux processus logiques conçus pour assurer le rétablissement durable de la sous-population.
17. **Action de suivi** : Des efforts sont actuellement en cours pour définir la structure et la fonction d'un organisme de gouvernance responsable de la mise en œuvre du plan d'action. Dans un effort parallèle, un rapport contractuel est en train de concevoir un plan de mise en œuvre pour répondre aux indicateurs clés de performance. Le Plan d'action a été conçu par les parties prenantes régionales pour travailler en synergie avec les Plans d'action nationaux de rétablissement des tortues de mer existants, en les complétant pour une perspective régionale et en agissant pour soutenir les priorités fixées par les accords et conventions internationaux pertinents dans la région.

Réunion annuelle de WIDECAST 2022

18. **Résumé** : Après avoir été suspendue en raison du COVID en 2020 et 2021, WIDECAST a organisé une réunion annuelle du 23 au 25 mars 2022. La réunion virtuelle a attiré plus de 100 spécialistes de la conservation des tortues de mer de la GRC, des scientifiques marins, des éducateurs, des décideurs, des directeurs de programmes et des biologistes de terrain de 38 nations et territoires de la GRC. Les sujets abordés comprenaient les leçons tirées de la sensibilisation et de l'engagement (y compris les médias sociaux), la conservation et la recherche dans les eaux littorales, la recherche en mer, les mesures de conservation et de protection sur les plages de nidification, les mises à jour nationales, les mises à jour des traités régionaux et les initiatives transfrontalières, telles que la formation à la lutte contre les marées noires, les modèles de migration des tortues marines et une alliance transocéanique entre les zones maritimes françaises. Les résultats de la réunion annuelle comprenaient plusieurs recommandations relatives aux meilleures pratiques, aux partenariats de recherche, à la formation transfrontalière et à l'amélioration des approches de la surveillance des populations, de la sensibilisation du public et de la réduction des menaces (par exemple, les prises accessoires par les pêcheries, l'éclairage des plages).

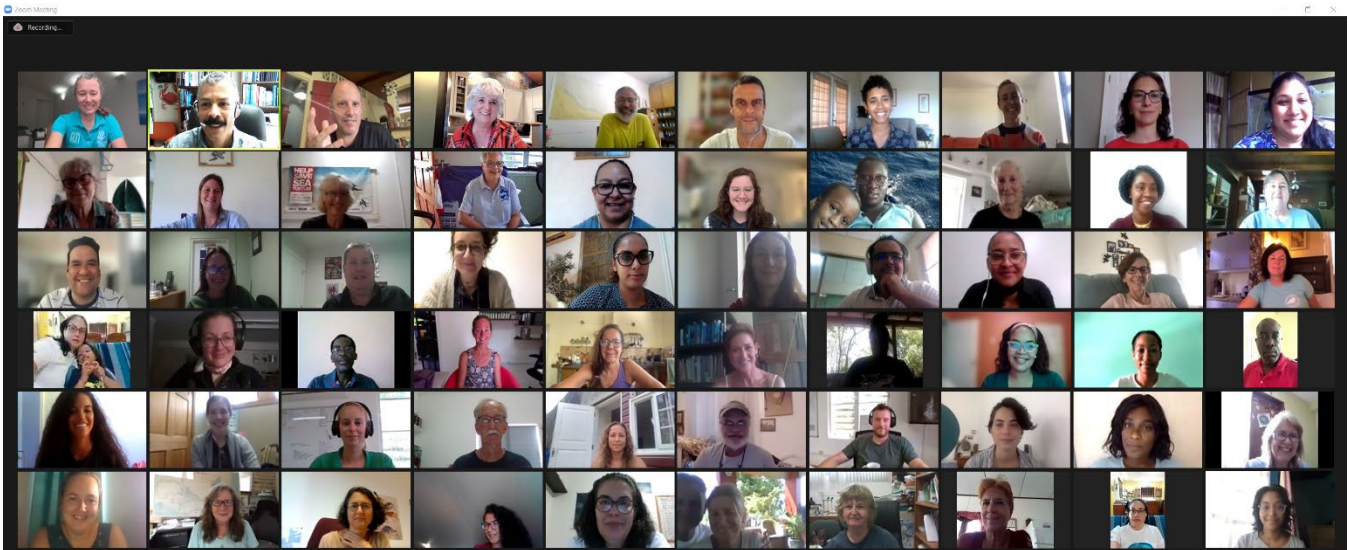


Figure 1. Capture d'écran d'un nombre partiel de participants à la réunion annuelle de WIDECAST 2022.

Médias sociaux et impact sur la conservation

19. WIDECAST a reçu des fonds pour embaucher un responsable de l'impact sur la conservation à temps partiel afin de lancer une page Facebook <https://www.facebook.com/widercaribbeanseaturtleconservationnetwork> conçue pour mettre en évidence le travail de conservation innovant et réussi des coordinateurs nationaux de WIDECAST dans plus de 40 nations et territoires. La nouvelle page compte près de 500 adeptes qui apprécient le " guichet unique " pour s'informer sur la conservation des tortues de mer dans la région, y compris la façon dont notre travail soutient les objectifs importants du protocole SPAW. Une page Instagram @widecastseaturtles assure un rayonnement supplémentaire.

20. Au fur et à mesure que ces plates-formes se développent, nous souhaitons soutenir une chaîne YouTube pour archiver les vidéos de formation, de sensibilisation et de meilleures pratiques afin de faciliter leur consultation par les membres de WIDECAST, ainsi que par les éducateurs, les responsables des ressources naturelles, les décideurs politiques, les pêcheurs et les dirigeants communautaires.



WIDECAST - Wider Caribbean Sea Turtle Conservation Network

@widercaribbeanseaturtleconservationnetwork · Nonprofit organization

Send message

Hi! Please let us know how we can help.

Autres activités et préoccupations

21. Le réseau WIDECAST a été actif sur de multiples fronts au cours de cette dernière période biennale, avec des résultats qui ne peuvent être pleinement articulés dans l'espace disponible ici. Ces activités comprennent le maintien d'un centre régional de marquage des tortues marines au campus Cave Hill de l'UWI à la Barbade, la traduction de documents sur la recherche et la conservation des tortues marines afin de promouvoir un accès plus large à travers la GRC, le développement d'applications pour la collecte de données liées aux objectifs de conservation et de gestion, la publication d'un livre de coloriage pour enfants et d'autres articles de sensibilisation du public au Venezuela, et le pilotage d'approches innovantes en matière d'éclairage, de réduction des prises accessoires et de restauration de l'habitat. En outre, les coordinateurs nationaux de WIDECAST ont publié plus d'une douzaine de documents de recherche évalués par des pairs au cours de la période biennale.
22. **Contributions transnationales** : Les coordinateurs nationaux de WIDECAST ont apporté d'importantes contributions aux forums intergouvernementaux, notamment Ramsar, SPAW et IAC (Convention interaméricaine pour la protection et la conservation des tortues de mer). Les contributions à SPAW sont bien connues du STAC, mais peut-être moins connues sont nos contributions à l'IAC, où les experts de WIDECAST siègent aux comités de

gouvernance (souvent nommés par leur pays en tant que représentants officiels) et participent activement aux groupes de travail (par exemple, le changement climatique, le statut des sous-populations de tortues luths, les politiques d'exemption). Les documents de WIDECAST sur les meilleures pratiques sont à la base des délibérations de l'IAC, nos plans d'action pour le rétablissement des tortues de mer (publiés en tant que rapports techniques du CEP) servent de modèle pour les actions de rétablissement approuvées par les Parties de l'IAC, et les recherches et analyses menées par WIDECAST et ses partenaires ont servi de base à des résolutions (par exemple, CIT-COP9-2019-R2 "Conservation de la tortue luth de l'Atlantique Nord-Ouest") adoptées par les Parties appelant à une action urgente et proactive des gouvernements.

23. **Préoccupations** : Les voyages reprennent lentement, mais la pandémie continue d'avoir des impacts majeurs sur le financement de la conservation des tortues de mer, notamment par la perte de volontaires internationaux (essentiels à la recherche, à la gestion et aux patrouilles anti-braconnage dans de nombreux pays), les revenus liés au tourisme (par exemple, la perte des droits d'utilisation, des concessions touristiques, du merchandising), et la réduction du financement et des subventions gouvernementales face aux nouvelles demandes de soutien national à la pandémie. Dans le même temps, une augmentation des activités de braconnage et de pêche illégale a été signalée dans la GRC, ce qui a nécessité une présence accrue des forces de l'ordre, au détriment d'autres effectifs et du soutien programmatique aux activités communautaires à long terme, au développement des moyens de subsistance locaux et au soutien à l'éducation et à la recherche des jeunes.
24. En plus du braconnage/de l'activité de pêche illégale, les pêches saisonnières légales non surveillées et en accès libre ciblant les grands juvéniles et les adultes actifs sur le plan reproductif (basées sur une législation avec des limites de taille minimale) sapent les efforts de conservation et les sacrifices commerciaux adoptés et respectés par les États de l'aire de répartition qui partagent des populations migratoires avec les Parties de SPAW qui n'ont pas encore mis en œuvre le mandat de SPAW pour protéger les tortues de mer tout au long de l'année. Bien que de grands progrès aient été réalisés depuis l'entrée en vigueur du protocole SPAW et de ses annexes il y a plus de trois décennies (par exemple, 82% de tous les pays et territoires de l'Atlantique Centre-Ouest - du Brésil au nord jusqu'aux Bermudes - interdisent désormais l'exploitation des tortues de mer à tout moment), les pêcheries saisonnières sanctionnées par les parties SPAW continuent de capturer des animaux marqués provenant de populations protégées ailleurs. Étant donné que les populations de nidification sont non seulement petites (91% de toutes les plages de nidification connues du GRC peuvent être caractérisées en termes d'abondance) mais aussi souvent en déclin, ces pêches inquiètent profondément les organisations de conservation de la GRC, les agences de ressources naturelles et les communautés de pêcheurs.
25. **Défis** : Comme nous l'avons noté dans un précédent rapport biennal, il existe de réels défis pour maintenir les patrouilles de surveillance des tortues de mer sur le terrain, à la fois en raison du manque de financement et des impacts directs du verrouillage et des couvre-feux sur la logistique des activités nocturnes sur le terrain. En outre, les restrictions imposées aux bénévoles ont limité le personnel et les revenus de plusieurs programmes auparavant autosuffisants. Une augmentation des prises de tortues pour la subsistance est suspectée dans de nombreuses communautés côtières, en particulier celles qui ont également perdu des revenus liés au tourisme (ou autres). La capacité des agents des pêches à recueillir des données sur les débarquements de tortues de mer dans les pays où la chasse est légale a également été restreinte dans le cadre de COVID-19, ce qui exacerbe le manque d'accès aux données qui pourraient supporter la prise de décisions judicieuses.

26. Les déversements d'hydrocarbures peuvent endommager gravement, voire irrémédiablement, les habitats marins et côtiers de la GRC dont dépendent les tortues de mer menacées (et d'autres créatures marines en danger). Les activités liées à l'exploration et à l'extraction offshore suscitent des inquiétudes quant aux déversements provenant des puits et des navires de stockage et de déchargement. Ces inquiétudes sont particulièrement fortes dans les zones vitales pour l'alimentation, la reproduction et la migration des tortues de mer. Conformément au *protocole du PEC concernant la coopération et le développement dans la lutte contre les déversements d'hydrocarbures dans la région des Caraïbes* (qui vise à : " Renforcer la préparation nationale et régionale et la capacité de réponse des nations et territoires de la région, et faciliter la coopération et l'assistance mutuelle en cas d'urgence pour prévenir et contrôler les incidents majeurs de déversement d'hydrocarbures "), nous recommandons une analyse documentaire complète de la recherche liée aux effets des opérations pétrolières sur les tortues de mer et le développement de meilleures pratiques d'atténuation.
27. Enfin, les accumulations excessives d'algues *Sargassum* sp. (une macroalgue brune) continuent de compromettre l'habitat de nidification des tortues de mer et de contrarier les infrastructures touristiques côtières (front de mer).

REMARQUES DE CLÔTURE

28. En 2002, le PNUE a adopté la tortue de mer comme logo du PEC et a cité les efforts de la région pour "promouvoir les meilleures pratiques de gestion pour la survie des tortues de mer, telles que l'écotourisme communautaire, les alternatives à l'éclairage des plages, la protection des récifs coralliens et d'autres habitats d'alimentation, et l'amélioration de l'application de la loi et du cadre réglementaire" comme preuve que, "par le biais du Programme pour l'environnement des Caraïbes, les gouvernements coopèrent pour créer un avenir plus durable pour les ressources marines et côtières dans la région des Caraïbes". WIDECAST est fier de servir le PEC avec le soutien du CAR-SPAW, et de jouer un rôle dans le développement et la mise en œuvre des outils nécessaires pour réaliser pleinement les objectifs d'importance critique du Programme SPAW.

MATÉRIEL DE RÉFÉRENCE

Addendum 1

Eckert, K.L et K. Hart. 2021. Threat Assessment : Northwest Atlantic Leatherback Sea Turtles, *Dermochelys coriacea*, with Special Emphasis on Trinidad & Tobago and the Guianas. Rapport technique WIDECAST n° 21. Godfrey, Illinois. 159 pages.

Addendum 2

Barragan, A.B., J.A. Espín et R. Barragan. 2022. Plan d'action régional de l'Atlantique Nord-Ouest pour la tortue luth (*Dermochelys coriacea*) dans la région des Caraïbes (K.L. Eckert, éditeur). Rapport technique n° 22 du Réseau de conservation des tortues de mer des Caraïbes (WIDECAST). Godfrey, Illinois. 71 pages.